

Sterbegeldversicherung

Bestattungskosten günstig absichern

Komplett ohne
Gesundheits-
fragen!



Mit Bedingungen und Steuerinformation

// **HANNOVERSCHE**

Geben Sie Ihren Lieben finanzielle Sicherheit, bevor Sie Abschied nehmen.

Manche Entscheidungen erfordern eine gewisse Reife – zum Beispiel die Beschäftigung mit dem eigenen Tod. In der Mitte des Lebens fällt dies oft leichter. Weil Sie bestimmte Vorstellungen von Ihrem Abschied entwickeln oder weil Sie Ihre Hinterbliebenen entlasten möchten. Deshalb ist eine Sterbegeldversicherung eine sinnvolle Entscheidung.

Wie soll Ihr Abschied aussehen? Und was kostet das? Je nach Beisetzungsart (z. B. Erd- oder Feuerbestattung) fällt der Betrag unterschiedlich hoch aus und überschreitet schnell die 5.000-Euro-Marke. Hinzu kommt oft der Wunsch nach einer langjährig gepflegten Grabanlage. Die gesetzliche Krankenversicherung zahlt seit 01.01.2004 für Hinterbliebene kein Sterbegeld mehr – die Kosten müssen voll privat finanziert werden. Mit der Sterbegeldversicherung entlasten Sie Ihre Hinterbliebenen.

Die Leistungen der Sterbegeldversicherung

Die Sterbegeldversicherung der Hannoversche zahlt im Todesfall nach Ablauf der Wartezeit eine festgelegte, garantierte Versicherungssumme zuzüglich der angesammelten Überschüsse. Die Hinterbliebenen werden im besten Falle komplett finanziell entlastet. Da die Versicherung erst im Todesfall leistet, läuft sie automatisch bis zum Lebensende.

Besonders hohe Versicherungssumme bei der Hannoversche!

Sinn einer Sterbegeldversicherung ist es, die anfallenden Beerdigungskosten abzudecken. Diese liegen meist zwischen 5.000 und 10.000 Euro. In diesem Bereich sollte die Versicherungssumme mindestens liegen. Soll auch die Grabpflege abgedeckt werden, ist der Betrag entsprechend höher anzusetzen. Bei der Hannoversche kann die Versicherungssumme bis zu 15.000 Euro betragen.

Beitragshöhe: Eine langfristige Entscheidung zahlt sich aus.

Die Höhe des Beitrags hängt vom Eintrittsalter des Versicherten und der gewünschten Versicherungssumme ab. Bereits im Alter von 40 Jahren ist ein Abschluss möglich, die Beiträge werden je nach Bedarf bis zum 65., 75. oder längstens bis zum 85. Lebensjahr des Versicherten gezahlt: Je älter der Versicherte und je höher die Versicherungssumme, desto höher ist auch der Beitrag.

Ihre Vorteile

- **Keine Gesundheitsfragen**
Schnell und unkompliziert bei Abschluss und Auszahlung.
- **Einfache Beitragszahlung**
Garantiert gleichbleibender Beitrag über die gesamte Laufzeit.
- **Hohe Versicherungssumme**
Bis zu 15.000 Euro – ausreichend für höchste Ansprüche.
- **Beitragsstundung**
Im Falle von Zahlungsschwierigkeiten können Ihre Beiträge zinslos gestundet werden.
- **Kurze Wartezeit**
Volle Leistung bereits nach 15 Monaten.¹
- **Sofortleistung bei Unfalltod**
Ab Antragseingang weltweit abgesichert. Auch in der Wartezeit!

Plus-Tarif

- **Doppelte Leistung bei Unfalltod!**
Besonders großzügige Unterstützung für Hinterbliebene.
- **Mitversicherung von Kindern**
Absicherung der Kinder/Adoptivkinder bis 18 Jahre
- **Rückholung bei Tod im Ausland**
Zusätzliche Auszahlung bei einem Todesfall im Ausland bis zu 20.000 Euro

Schnelle Unterstützung im Ernstfall

Der Versicherungsnehmer kann im Antrag festlegen, wer bezugsberechtigt ist – z. B. Ehe- oder Lebenspartner. Im Todesfall informiert der Bezugsberechtigte (bzw. informieren die Erben) unverzüglich die Hannoversche.

Unser Tarif-Plus: doppelte Leistung bei Unfalltod

Ein Unfalltod kommt plötzlich und stellt einen drastischen Einschnitt für die Betroffenen dar. Nicht selten benötigen sie zusätzliche finanzielle Mittel, um z. B. Reisekosten bei einem Unfall im Ausland oder Rechtsstreitigkeiten nach dem Unfallereignis zu begleichen.

Entscheiden Sie sich für den Tarif Sterbegeldversicherung Plus, erhalten Ihre Hinterbliebenen bei Unfalltod die doppelte Versicherungssumme. Eine wichtige Unterstützung für nur wenige Euro mehr im Monat!

Unser Tipp: Ein Testament bekräftigt Ihren letzten Willen.

Um Ihre Wünsche rechtskräftig durchzusetzen und Ungewissheiten auszuräumen, sprechen Sie mit einem Fachanwalt für Erbrecht.

Gut zu wissen

Müssen Sie bei Abschluss Gesundheitsfragen beantworten?

Nein! Im Gegensatz zu anderen Versicherern verzichtet die Hannoversche vollständig auf Gesundheitsfragen, denn Vorerkrankungen wirken sich nicht auf die Höhe der Versicherungsbeiträge aus.

Was geschieht, wenn der Tod kurz nach dem Abschluss eintritt?

Bei unserer Sterbegeldversicherung besteht eine Wartezeit von 15 Monaten.¹ Stirbt der Versicherte innerhalb dieses Zeitraums, erstatten wir die bis dahin gezahlten Beiträge. Bei einem Unfalltod innerhalb der Wartezeit wird die volle Versicherungssumme gezahlt.

Unsere Tarife:	Sterbegeldversicherung	Sterbegeldversicherung Plus
Eintrittsalter	40–80 Jahre	40–80 Jahre
Versicherungssumme	3.000 bis 15.000 Euro	3.000 bis 15.000 Euro
Versicherungsdauer	bis zum Lebensende	bis zum Lebensende
Beitragsdauer	bis zum 85. Lebensjahr	bis zum 85. Lebensjahr
Wartezeit	15 Monate ¹	15 Monate ¹
Gleichbleibender Beitrag	✓	✓
Doppelte Summe bei Unfalltod	–	✓

¹ Befristet bis 31.12.2023

Allgemeine Bedingungen für die Sterbegeldversicherung / SG 22 und Steuerinformation / STSG 1/23

Inhalt SG 22

Leistung und Versicherungsschutz

- § 1 Welche Leistungen bietet der Tarif L6?
- § 2 Welche zusätzlichen Leistungen bietet der Tarif L 6-Plus?

Ihre Vertragspflichten

- § 3 Was gilt bei einer Änderung Ihrer Postanschrift oder Ihres Namens und welche sonstigen Umstände müssen Sie uns mitteilen?

Beitragszahlung und Kosten

- § 4 Wie können Sie Ihre Beiträge zahlen und wann ist die Zahlung fällig?
- § 5 Welche Kosten sind im Beitrag enthalten und was stellen wir Ihnen gesondert in Rechnung?
- § 6 Was geschieht, wenn Sie einen Beitrag nicht rechtzeitig zahlen?

Kündigung und Beitragsfreistellung

- § 7 Wann können Sie Ihren Vertrag kündigen oder von der Pflicht zur Beitragszahlung befreit werden und welche Folgen hat das?

Eintritt des Versicherungsfalls, Rechte Dritter und Leistungsausschlüsse

- § 8 Was ist zu beachten, wenn die Versicherungssumme ausgezahlt werden soll?
- § 9 Welche Bedeutung hat der Versicherungsschein?
- § 10 Wer erhält die Versicherungsleistung (Bezugsrecht, Abtretung, Verpfändung)?
- § 11 Wie zahlen wir die Versicherungssumme aus?
- § 12 Was gilt bei Wehrdienst, Unruhen oder Krieg bzw. Freisetzen von ABC-Waffen/Stoffen?
- § 13 Was gilt bei Selbsttötung der versicherten Person?

Überschussbeteiligung

- § 14 Wie werden Sie an den von uns erwirtschafteten Überschüssen beteiligt und wie erfahren Sie den Wert Ihrer Versicherung?

Sonstige Vertragsbestimmungen

- § 15 Welches Gericht ist im Streitfall zuständig?
- § 16 Welches Recht findet auf Ihren Vertrag Anwendung?
- § 17 Was gilt bei Sanktionen und Embargos?
- § 18 Was gilt bei Unwirksamkeit einzelner Bestimmungen?

Leistung und Versicherungsschutz

§ 1 Welche Leistungen bietet der Tarif L6?

(1) Stirbt die versicherte Person nach Ablauf der Wartezeit von 2 Jahren nach dem Versicherungsbeginn zahlen wir die vereinbarte Versicherungssumme. Tritt der Todesfall in der Wartezeit ein und handelt es sich nicht um einen Unfalltod, dann werden die bis dahin eingezahlten Beiträge erstattet. Verstirbt die versicherte Person in der Wartezeit auf Grund eines Unfalls, wird die vereinbarte Versicherungssumme ausgezahlt. Der Versicherungsschutz gilt lebenslang und weltweit.

(2) Ihr Versicherungsschutz beginnt mit dem im Versicherungsschein angegebenen Versicherungsbeginn, wenn

- der Vertrag abgeschlossen wurde, d. h. mit Annahme des Antrages, und
- der Einlösungsbeitrag gezahlt wurde.

Vor dem im Versicherungsschein angegebenen Versicherungsbeginn besteht kein Versicherungsschutz. Ausgenommen hiervon sind die Regelungen für den vorläufigen Versicherungsschutz in **Absatz 3**.

(3) Stirbt die versicherte Person durch einen **Unfall**, gewähren wir abweichend zu § 1 Absatz 2 bereits mit Eingang des vollständig ausgefüllten Antrags einen **vorläufigen Versicherungsschutz** in Höhe der vereinbarten Versicherungssumme. Voraussetzung für den vorläufigen Versicherungsschutz ist, dass der beantragte Versicherungsbeginn nicht später als einen Monat nach der Unterzeichnung des Antrags liegt. Der vorläufige Versicherungsschutz endet mit dem Versicherungsbeginn oder mit der Ablehnung des Antrages durch uns.

(4) Ein Unfall liegt vor, wenn die versicherte Person durch ein plötzlich von außen auf ihren Körper wirkendes Ereignis (Unfallereignis) unfreiwillig eine Gesundheitsbeschädigung erleidet. Infektionskrankheiten und Selbsttötung gelten nicht als Unfälle. Ausgeschlossen sind Unfälle infolge der vorsätzlichen Ausführung oder des Versuchs einer Straftat durch die versicherte Person sowie Unfälle infolge von Geistes- und Bewusstseinsstörungen. Haben zur Herbeiführung des Unfalltods neben dem Unfallereignis Krankheiten oder Gebrechen mindestens mitursächlich mitgewirkt, so liegt kein Unfalltod gemäß den hier zugrundeliegenden Bedingungen vor.

§ 2 Welche zusätzlichen Leistungen bietet der Tarif L6-Plus?

Doppelte Auszahlung bei Unfalltod

(1) Bei dem Tarif L 6-Plus gelten die Regelungen und die Leistungen des Tarifs L 6. Zusätzlich wird bei Unfalltod abweichend zu § 1 Absatz 1 die doppelte vereinbarte Versicherungssumme ausgezahlt.

Kindermitversicherung

(2) Stirbt ein Kind/Adoptivkind der versicherten Person während der Vertragslaufzeit, ist dieses mit einer Versicherungssumme von EUR 3.000 mitversichert. Die Kindermitversicherung schließt alle Kinder/Adoptivkinder der versicherten Person bis zu einem Alter von 18 Jahren ein. Die Regelungen zur Wartezeit und zu dem Unfalltod gelten entsprechend § 1 Absatz 1. Im Leistungsfall ist uns die Stellung als Kind durch eine Geburtsurkunde oder eine Adoptivurkunde nachzuweisen.

Rückholung bei Tod im Ausland

(3) Die Rückholung bei Tod im Ausland ist mitversichert, wenn die versicherte Person während eines beruflich oder privat bedingten Aufenthalts von höchstens 45 Tagen im Ausland verstirbt. In diesem Fall werden – zusätzlich zur vereinbarten Versicherungssumme – die tatsächlich angefallenen Kosten der Überführung zum Wohnsitz in Deutschland bzw. den Bestattungsort in Deutschland bis zu der Höhe der doppelten Versicherungssumme, maximal EUR 20.000 übernommen. Die Überführungskosten werden übernommen, wenn

- die Voraussetzungen in § 8 erfüllt werden,
- die versicherte Person nach Ablauf der in § 1 Absatz 1 genannten Wartezeit verstirbt oder es sich auch während der Wartezeit um einen Unfalltod handelt und
- die Kosten nicht bereits von einer anderen abgeschlossenen Versicherung, wie beispielsweise einer Auslandskrankenversicherung versichert sind oder einer anderen Stelle übernommen werden.

Die Voraussetzungen sind uns durch entsprechende Nachweise und Bestätigungen zu belegen.

Ihre Vertragspflichten

§ 3 Was gilt bei einer Änderung Ihrer Postanschrift oder Ihres Namens und welche sonstigen Umstände müssen Sie uns mitteilen?

1) Eine Änderung Ihrer Postanschrift oder Ihres Namens müssen Sie uns unverzüglich mitteilen. Anderenfalls können für Sie Nachteile entstehen.

Wir sind berechtigt, eine an Sie zu richtende Willenserklärung (z. B. eine Mahnung) mit eingeschriebenem Brief an Ihre uns zuletzt bekannte Anschrift zu senden. In diesem Fall gilt unsere Erklärung drei Tage nach Absendung des eingeschriebenen Briefes als zugegangen. Dies gilt auch, wenn Sie den Vertrag für Ihren Gewerbebetrieb abgeschlossen und Ihre gewerbliche Niederlassung verlegt haben.

(2) Sofern wir aufgrund gesetzlicher Regelungen zur Erhebung und Meldung von Informationen und Daten zu Ihrem Vertrag verpflichtet sind (z. B. Geldwäsche, politisch exponierte Person), müssen Sie uns dies hierfür notwendigen Informationen, Daten und Unterlagen bei Vertragsabschluss, bei Änderung nach Vertragsabschluss oder auf Nachfrage unverzüglich zur Verfügung stellen. Hierzu zählen u. a.

- Angaben zur deutschen oder ausländischen Steuerpflicht,
- die Steueridentifikationsnummer
- Geburtsort, Geburtsland und der Wohnort,
- die Ausübung eines wichtigen öffentlichen Amtes.

Diese Informationen können u.a. maßgebend sein für die Beurteilung

- Ihrer persönlichen Steuerpflicht,
- der Steuerpflicht dritter Personen, die Rechte an Ihrem Vertrag haben und
- der Steuerpflicht des Leistungsempfängers
- der Eigenschaft als politisch exponierte Person oder
- nach dem Geldwäschegesetz (GWG).

Sie sind auch zur Mitwirkung verpflichtet, soweit der Status dritter Personen, die Rechte an ihrem Vertrag haben, für Datenerhebungen und Meldungen maßgeblich ist. Kommen Sie Ihrer Mitwirkungspflicht nicht nach, müssen Sie unabhängig davon, ob tatsächlich eine Steuerpflicht besteht oder nicht, damit rechnen, dass wir Ihre Vertragsdaten an in- oder ausländische Behörden melden.

Beitragszahlung und Kosten

§ 4 Wie können Sie Ihre Beiträge zahlen und wann ist die Zahlung fällig?

(1) Die Beiträge zu Ihrer Sterbegeldversicherung können Sie ausschließlich bargeldlos durch laufende Beitragszahlung je nach Vereinbarung jährlich, halbjährlich, vierteljährlich oder monatlich zahlen. Die Beiträge werden zu Beginn einer jeden Versicherungsperiode fällig.

Die Versicherungsperiode umfasst bei jährlicher Beitragszahlung ein Versicherungsjahr, bei unterjährlicher Beitragszahlung entsprechend der vereinbarten Zahlungsweise ein halbes Jahr, ein Vierteljahr oder einen Monat.

Zahlen Sie Ihren Beitrag nicht jährlich, erheben wir für den dadurch entstehenden zusätzlichen Aufwand höhere Verwaltungskosten. Diese können Sie dem Produktinformationsblatt entnehmen.

(2) Die Beitragszahlung erfolgt im SEPA-Basis-Lastschriftverfahren. Hierzu ist es erforderlich, dass Sie uns ein SEPA-Lastschriftmandat erteilen. Soweit Sie uns das SEPA-Lastschriftmandat bei Antragstellung noch nicht in Papierform erteilt haben, müssen Sie dies auf unser Verlangen unverzüglich nachholen, dies gilt auch, wenn eine andere Person für Sie die Beiträge zahlt.

(3) Etwaige Beitragsrückstände werden wir bei Fälligkeit der Versicherungsleistung verrechnen.

(4) Den ersten Beitrag (Einlösungsbeitrag) müssen Sie unverzüglich nach Abschluss des Vertrages zahlen, jedoch nicht vor dem mit Ihnen vereinbarten, im Versicherungsschein angegebenen Versicherungsbeginn. Alle weiteren Beiträge (Folgebeiträge) sind jeweils zum vereinbarten Fälligkeitstag an uns zu zahlen. Beitragsrechnungen versenden wir nicht. Wenn Sie ein SEPA-Lastschriftmandat bei Antragsstellung eingereicht haben, ziehen wir die Beiträge rechtzeitig und fristgerecht für Sie ein.

(5) Sie müssen die Beiträge auf Ihre Gefahr und Kosten zahlen.

§ 5 Welche Kosten sind im Beitrag enthalten und was stellen wir Ihnen gesondert in Rechnung?

(1) Mit Ihrem Vertrag sind Kosten verbunden. Diese sind in Ihren Beitrag bereits enthalten. Es handelt sich um Abschluss- und Vertriebskosten sowie übrige Kosten.

Zu den Abschluss- und Vertriebskosten gehören insbesondere die Kosten für die Antragsprüfung und Ausfertigung der Vertragsunterlagen, Sachaufwendungen, die im Zusammenhang mit der Antragsbearbeitung stehen, sowie Werbeaufwendungen. Zu den übrigen Kosten gehören insbesondere die Verwaltungskosten.

Die Höhe der einkalkulierten Abschluss- und Vertriebskosten sowie der übrigen Kosten und der darin enthaltenen Verwaltungskosten können Sie dem Produktinformationsblatt sowie der Verbraucherinformation entnehmen.

(2) Die Abschluss- und Vertriebskosten werden auf die gesamte vertraglich vereinbarte Beitragszahlungsdauer verteilt und aus den laufenden Beiträgen getilgt. Das Verrechnungsverfahren nach § 4 der Deckungsrückstellungsverordnung wird für Ihren Versicherungsvertrag nicht angewendet.

(3) Alle Vertragsänderungen, die in den Bedingungen vorgesehen sind (bspw. die Änderung des Bezugsberechtigten bzw. die Beitragsfreistellung) oder gesetzlich vorgeschrieben sind, nehmen wir für Sie unentgeltlich vor. Darüberhinausgehende Vertragsänderungen können wir von einer Gebühr abhängig machen.

§ 6 Was geschieht, wenn Sie einen Beitrag nicht rechtzeitig zahlen?

- (1) Im SEPA-Basis-Lastschriftverfahren gilt der Beitrag als rechtzeitig gezahlt, wenn
- der Beitrag zum Fälligkeitstermin eingezogen werden kann und
 - Sie einer berechtigten Einziehung nicht widersprechen.

Konnten wir den fälligen Beitrag ohne Ihr Verschulden nicht einziehen, ist die Zahlung auch dann noch rechtzeitig, wenn sie unverzüglich nach unserer Zahlungsaufforderung erfolgt. Haben Sie zu vertreten, dass der Beitrag wiederholt nicht eingezogen werden kann, sind wir berechtigt, künftig die Zahlung außerhalb des Lastschriftverfahrens zu verlangen. In diesem Fall gilt der Beitrag als rechtzeitig gezahlt, wenn Sie bis zum Fälligkeitstag alles getan haben, damit der Beitrag bei uns eingeht.

Verzug

(2) Kann ein Beitrag aus Gründen, die Sie zu vertreten haben (z. B. bei nicht ausreichender Deckung auf Ihrem Konto), nicht fristgerecht eingezogen werden oder widersprechen Sie einer berechtigten Einziehung von Ihrem Konto, so geraten Sie in Verzug. Zu weiteren Abbuchungsversuchen sind wir berechtigt, aber nicht verpflichtet. Erfolgt die Beitragszahlung außerhalb des

SEPA-Basis-Lastschriftverfahrens, geraten Sie in Verzug, wenn Sie den Beitrag nicht rechtzeitig zahlen und Sie dies zu vertreten haben.

Die mit dem Verzug verbundenen Mahnkosten und ein eventuell weitergehender Schaden sind von Ihnen zu ersetzen.

Im Falle von sich abzeichnenden Zahlungsschwierigkeiten besteht gemäß § 7 Absatz 5 die Möglichkeit, eine Beitragsstundung zu beantragen.

Rechtsfolgen des Verzuges beim Einlösungsbeitrag

(3) Wenn Sie sich mit dem Einlösungsbeitrag in Verzug befinden, können wir – solange die Zahlung nicht bewirkt ist – vom Vertrag zurücktreten. Wenn Sie uns nachweisen, dass Sie die nicht rechtzeitige Zahlung nicht zu vertreten haben, steht uns kein Rücktrittsrecht zu.

Ist der Einlösungsbeitrag bei Eintritt des Versicherungsfalles noch nicht gezahlt, sind wir nicht zur Leistung verpflichtet. Dies gilt nur, wenn wir Sie durch gesonderte Mitteilung in Textform oder durch einen auffälligen Hinweis im Versicherungsschein auf diese Rechtsfolge aufmerksam gemacht haben. Unsere Leistungspflicht bleibt jedoch bestehen, wenn Sie uns nachweisen, dass Sie das Ausbleiben der Zahlung nicht zu vertreten haben.

Rechtsfolgen des Verzuges beim Folgebeitrag

(4) Wenn Sie sich mit einem Folgebeitrag in Verzug befinden, erhalten Sie von uns auf Ihre Kosten eine Mahnung in Textform. Begleichen Sie die dort aufgeführten rückständigen Beiträge, Zinsen oder Kosten nicht innerhalb der in der Mahnung gesetzten Frist von mindestens zwei Wochen, entfällt oder vermindert sich Ihr Versicherungsschutz. Auf diese Rechtsfolgen werden wir Sie in der Mahnung ausdrücklich hinweisen.

Nach Ablauf der gesetzten Zahlungsfrist können wir den Vertrag ohne Einhaltung einer Kündigungsfrist kündigen, wenn Sie sich noch immer in Verzug befinden. Voraussetzung ist, dass wir Sie bereits mit der Fristsetzung auf diese Rechtsfolge hingewiesen haben. Wir können die Kündigung bereits mit der Fristsetzung erklären. Sie wird dann automatisch mit Ablauf der Frist wirksam, wenn Sie zu diesem Zeitpunkt noch immer mit der Zahlung in Verzug sind. Auf diese Rechtsfolge müssen wir Sie ebenfalls hinweisen. Sie können den angeforderten Betrag auch dann noch nachzahlen, wenn unsere Kündigung wirksam geworden ist. Die Nachzahlung kann nur innerhalb eines Monats nach der Kündigung oder, wenn die Kündigung bereits mit der Fristsetzung verbunden worden ist, innerhalb eines Monats nach Fristablauf erfolgen. Zahlen Sie innerhalb dieses Zeitraums, wird die Kündigung unwirksam und der Vertrag besteht fort. Für Versicherungsfälle, die zwischen dem Ablauf der Zahlungsfrist und der Zahlung eintreten, besteht kein oder nur ein verminderter Versicherungsschutz.

Kündigung und Beitragsfreistellung

§ 7 Wann können Sie Ihren Vertrag kündigen oder von der Pflicht zur Beitragszahlung befreit werden und welche Folgen hat das?

Kündigung

(1) Sie können Ihre Sterbegeldversicherung ganz oder teilweise jederzeit in Textform zum Schluss des laufenden Monats kündigen.

(2) Bei Kündigung erhalten Sie – soweit bereits entstanden – den Rückkaufswert. Der Rückkaufswert erreicht mindestens einen bei Vertragsschluss vereinbarten Garantiebetrags, dessen Höhe vom Zeitpunkt der Beendigung des Vertrages abhängt (vgl. die in der Verbraucherinformation und im Versicherungsschein abgedruckte Übersicht der Rückkaufswerte).

Umwandlung in eine beitragsfreie Versicherung

(3) Sie können die vollständige Befreiung von der Beitragszahlungspflicht für Ihre Sterbegeldversicherung beantragen. Hat der Versicherungsvertrag mindestens ein Jahr bestanden, wird die Versicherungssumme auf eine beitragsfreie Summe herabgesetzt, die mindestens eine bei Vertragsschluss vereinbarte Garantiesumme erreicht (vgl. die in der Verbraucherinformation und im Versicherungsschein abgedruckte Übersicht der beitragsfreien Versicherungssummen). Der aus Ihrer Versicherung für die Bildung der beitragsfreien Summe zur Verfügung stehende Betrag mindert sich um rückständige Beiträge.

(4) Wird bei einer Fortführung der Versicherung unter vollständiger Befreiung von der Beitragspflicht oder im Fall der Teilkündigung der Mindestbetrag für die beitragsfreie Versicherungssumme von EUR 2.500 nicht erreicht, wird der Rückkaufswert ausgezahlt und der Vertrag erlischt.

Beitragsstundung

(5) Sie können mit uns eine zinslose Stundung oder Teilstundung der Prämienzahlung unter Aufrechterhaltung des vereinbarten Versicherungsschutzes für einen Zeitraum von maximal 24 Monaten während der Vertragslaufzeit vereinbaren.

Folgende Voraussetzungen müssen dafür erfüllt sein:

- vor der ersten Stundung muss der Vertrag mindestens 1 Jahr bestanden haben,
- das Deckungskapital zum Zeitpunkt der Stundung muss mindestens so hoch sein wie die zu stundenden Beiträge,
- die Summe aller Stundungszeiträume über die gesamte Vertragslaufzeit darf insgesamt nicht mehr als 24 Monate betragen.

(6) Die gestundeten Beiträge müssen mit Ablauf des Stundungszeitraums nachgezahlt werden. Sie können die gestundeten Beiträge in einem Betrag oder in einem Zeitraum von bis zu 12 Monaten in Raten neben den laufenden Beiträgen nachzahlen oder ggf. durch eine Vertragsänderung (z. B. durch Verrechnung mit dem Deckungskapital oder Reduzierung der Versicherungsleistung) tilgen.

Nachteile

(7) Kündigung und Befreiung von der Pflicht zur Beitragszahlung Ihres Vertrages können für Sie mit Nachteilen verbunden sein. Im ersten Versicherungsjahr stehen nur geringe Mittel für die Bildung eines Rückkaufswerts oder einer beitragsfreien Versicherungssumme zur Verfügung.

Eintritt des Versicherungsfalles, Rechte Dritter und Leistungsausschlüsse

§ 8 Was ist zu beachten, wenn die Versicherungssumme ausgezahlt werden soll?

(1) Folgende Unterlagen müssen uns vorgelegt werden:

- Versicherungsschein im Original.
- Amtliche Sterbeurkunde mit Angabe von Alter und Geburtsort.

- Ausführliche ärztliche oder amtliche Bescheinigung über die Todesursache bei einem Unfalltod oder einer Selbsttötung im Sinne dieser Bedingungen.
- Ein Erbschein oder eine andere geeignete Urkunde zum Nachweis des Erbrechts, sofern die Versicherungsleistung nicht von einem namentlich benannten Bezugsberechtigten, sondern von dem bzw. den Erben beansprucht wird. Der Tod der versicherten Person muss uns unverzüglich mitgeteilt werden.
- Personalausweis oder Reisepass des Anspruchsberechtigten
- Unterzeichneter Zahlungsauftrag

(2) Zur Klärung unserer Leistungspflicht können wir notwendige weitere Auskünfte und Nachweise auf Kosten des Anspruchstellers verlangen und zusätzlich auch erforderliche Erhebungen selbst anstellen.

(3) Unsere Leistungen werden fällig, nachdem wir die Erhebungen abgeschlossen haben, die zur Feststellung des Versicherungsfalles notwendig sind. Wenn eine der in den Absätzen 1 bis 2 genannten Pflichten nicht erfüllt wird, kann dies zur Folge haben, dass wir nicht feststellen können, ob wir leistungspflichtig sind. Eine solche Pflichtverletzung kann somit dazu führen, dass unsere Leistung nicht fällig wird.

(4) Ansprüche aus dem Versicherungsvertrag verjähren in drei Jahren (vgl. § 195 BGB). Ist ein Anspruch aus dem Versicherungsvertrag bei uns angemeldet worden, ist die Verjährung bis zu dem Zeitpunkt gehemmt, zu dem unsere Entscheidung dem Anspruchsteller in Textform zugeht.

§ 9 Welche Bedeutung hat der Versicherungsschein?

(1) Der Versicherungsschein in Papierform stellt eine Urkunde dar. Den Inhaber der Urkunde können wir als berechtigt ansehen, über die Rechte aus dem Versicherungsvertrag zu verfügen, insbesondere Leistungen in Empfang zu nehmen. Wir können aber verlangen, dass uns der Inhaber der Urkunde seine Berechtigung nachweist.

(2) Im Falle der Abtretung oder Verpfändung (§ 10 Abs. 3) müssen wir den Nachweis der Berechtigung nur dann anerkennen, wenn uns die Anzeige des bisherigen Berechtigten in Textform vorliegt.

§ 10 Wer erhält die Versicherungsleistung (Bezugsrecht, Abtretung, Verpfändung)?

(1) Als unser Versicherungsnehmer können Sie bestimmen, wer die Leistung erhält. Wenn Sie keine Bestimmung treffen, leisten wir an Sie; sind Sie zugleich die versicherte Person, leisten wir bei Ihrem Tod an Ihre Erben.

Bezugsberechtigung

(2) Sie können uns widerruflich oder unwiderruflich eine oder mehrere Personen (bspw. den Bestatter) benennen, die die Leistung erhalten soll (Bezugsberechtigter). Wenn Sie ein Bezugsrecht **widerruflich** bestimmen, erwirbt der Bezugsberechtigte das Recht auf die Leistung erst mit dem Eintritt des Versicherungsfalles. Deshalb können Sie Ihre Bestimmung bis zum Eintritt des Versicherungsfalles jederzeit widerrufen.

Sie können auch ausdrücklich bestimmen, dass der Bezugsberechtigte sofort und **unwiderruflich** das Recht auf die Leistung erhält. Sobald uns Ihre Erklärung zugegangen ist, kann dieses Bezugsrecht nur noch mit Zustimmung des unwiderruflich Bezugsberechtigten geändert werden.

Abtretung und Verpfändung

(3) Sie können das Recht auf die Leistung bis zum Eintritt des Versicherungsfalles ganz oder teilweise an Dritte abtreten und verpfänden, sofern dies rechtlich zulässig ist. Sofern Ansprüche aus Sterbegeldversicherungen nach § 850b Absatz 1 Nr. 4 ZPO unpfändbar sind, ist eine Abtretung nach § 400 BGB nicht zulässig.

Anzeige

(4) Die Einräumung und der Widerruf eines Bezugsrechts (Absatz 2) sowie die Abtretung und die Verpfändung (Absatz 3) sind uns gegenüber nur und erst dann wirksam, wenn sie uns vom bisherigen Berechtigten in Textform angezeigt worden sind. Der bisherige Berechtigte sind im Regelfall Sie als unser Versicherungsnehmer. Es können aber auch andere Personen sein, sofern Sie bereits zuvor Verfügungen (z. B. unwiderrufliche Bezugsberechtigung, Abtretung, Verpfändung) getroffen haben.

§ 11 Wie zahlen wir die Versicherungssumme aus?

Unsere Leistungen überweisen wir dem Empfangsberechtigten auf seine Kosten auf das uns angegebene Konto. Bei Überweisungen in Länder außerhalb des Europäischen Wirtschaftsraums trägt der Empfangsberechtigte auch die damit verbundene Gefahr. Eine Auszahlung in anderer Weise, insbesondere in bar oder per Scheck, ist ausgeschlossen.

§ 12 Was gilt bei Wehrdienst, Unruhen oder Krieg bzw. Freisetzen von ABC-Waffen/Stoffen?

(1) Grundsätzlich zahlen wir die Versicherungssumme unabhängig davon, auf welcher Ursache der Versicherungsfall beruht. Wir gewähren Versicherungsschutz insbesondere auch dann, wenn die versicherte Person in Ausübung des Wehr- oder Polizeidienstes oder bei inneren Unruhen stirbt.

(2) Verstirbt die versicherte Person in unmittelbarem oder mittelbarem Zusammenhang mit kriegerischen Ereignissen, zahlen wir die Versicherungssumme nur, wenn sie diesen während eines Aufenthaltes außerhalb der Bundesrepublik Deutschland ausgesetzt und an diesen nicht aktiv beteiligt war. Andernfalls zahlen wir den für den Todestag berechneten Rückkaufswert (§ 7).

(3) Wir zahlen den für den Todestag berechneten Rückkaufswert der Versicherung (§ 7) auch dann, wenn die versicherte Person in unmittelbarem oder mittelbarem Zusammenhang mit

- dem vorsätzlichen Einsatz von atomaren, biologischen oder chemischen Waffen oder
- dem vorsätzlichen Einsatz oder der vorsätzlichen Freisetzung von radioaktiven, biologischen oder chemischen Stoffen stirbt.

Der Einsatz bzw. das Freisetzen muss dabei darauf gerichtet gewesen sein, das Leben einer Vielzahl von Personen zu gefährden.

§ 13 Was gilt bei Selbsttötung der versicherten Person?

(1) Bei vorsätzlicher Selbsttötung zahlen wir die für den Todesfall vereinbarte Leistung, wenn seit Abschluss des Vertrages drei Jahre vergangen sind.

(2) Bei vorsätzlicher Selbsttötung vor Ablauf der Dreijahresfrist besteht kein Versicherungsschutz. In diesem Fall zahlen wir den für den Todestag berechneten Rückkaufswert der Versicherung (§ 7). Wenn uns nachgewiesen wird, dass sich die versicherte Person in einem die freie Willensbestimmung ausschließenden Zustand krankhafter Störung der Geistestätigkeit selbst getötet hat, besteht Versicherungsschutz.

(3) Wenn unsere Leistungspflicht durch eine Änderung des Vertrages erweitert wird oder der Vertrag wiederhergestellt wird, beginnt die Dreijahresfrist gemäß Absatz 1 bezüglich des erweiterten oder wiederhergestellten Teils neu.

Überschussbeteiligung

§ 14 Wie werden Sie an den von uns erwirtschafteten Überschüssen beteiligt und wie erfahren Sie den Wert Ihrer Versicherung?

Wie erfolgt die Überschussbeteiligung?

(1) Sie erhalten gemäß § 153 des Versicherungsvertragsgesetzes (VVG) eine Überschussbeteiligung. Diese umfasst eine Beteiligung an den Überschüssen und an den ggfs. vorhandenen Bewertungsreserven. Die Überschüsse und die Bewertungsreserven ermitteln wir nach den Vorschriften des Handelsgesetzbuches (HGB) und veröffentlichen sie jährlich im Geschäftsbericht.

- Wir erläutern Ihnen,
- wie wir die Überschussbeteiligung für die Versicherungsnehmer in ihrer Gesamtheit ermitteln (Absatz 2),
 - wie die Überschussbeteiligung Ihres konkreten Vertrages erfolgt (Absatz 3) und
 - warum wir die Höhe der Überschussbeteiligung nicht garantieren können (Absatz 4).

Wie ermitteln wir die Überschussbeteiligung für die Versicherungsnehmer in ihrer Gesamtheit?

(2) Dazu erklären wir Ihnen

- aus welchen Quellen die Überschüsse stammen (a),
- wie wir mit diesen Überschüssen verfahren (b) und
- wie Bewertungsreserven entstehen und wir diese zuordnen (c).

Ansprüche auf eine bestimmte Höhe der Beteiligung Ihres Vertrages an den Überschüssen und den Bewertungsreserven ergeben sich hieraus noch nicht.

a) Überschüsse können aus drei verschiedenen Quellen entstehen:

- den Kapitalerträgen (aa),
- dem Risikoergebnis (bb) und
- dem übrigen Ergebnis (cc).

Wir beteiligen unsere Versicherungsnehmer in ihrer Gesamtheit an diesen Überschüssen gemäß der gesetzlichen Vorgaben in der jeweils geltenden Fassung.

(aa) Kapitalerträge

Von den Nettoerträgen der nach dieser Verordnung maßgeblichen Kapitalanlagen erhalten die Versicherungsnehmer insgesamt mindestens den dort genannten prozentualen Anteil. Derzeit sind grundsätzlich 90 % vorgeschrieben. Aus diesem Betrag werden zunächst die Mittel entnommen, die für die garantierten Leistungen benötigt werden. Die verbleibenden Mittel verwenden wir für die Überschussbeteiligung der Versicherungsnehmer.

(bb) Risikoergebnis

Weitere Überschüsse entstehen insbesondere, wenn die tatsächliche Lebensdauer der Versicherten länger ist als die bei der Tarifkalkulation zugrunde gelegte. In diesem Fall müssen wir Versicherungsleistungen später als ursprünglich angenommen zahlen und können daher die Versicherungsnehmer an dem entstehenden Risikoergebnis beteiligen. An diesen Überschüssen werden die Versicherungsnehmer grundsätzlich zu derzeit mindestens 90 % beteiligt.

(cc) Übriges Ergebnis

Am übrigen Ergebnis werden die Versicherungsnehmer grundsätzlich zu derzeit mindestens 50 % beteiligt. Überschüsse aus dem übrigen Ergebnis können beispielsweise entstehen, wenn

- die Kosten niedriger sind als bei der Tarifkalkulation angenommen,
- wir andere Einnahmen als aus dem Versicherungsgeschäft haben, z. B. Erträge aus Dienstleistungen, die wir für andere Unternehmen erbringen.

b) Die auf die Versicherungsnehmer entfallenden Überschüsse führen wir der Rückstellung für Beitragsrückerstattung zu.

Die Rückstellung für Beitragsrückerstattung dient dazu, Schwankungen der Überschüsse auszugleichen. Sie darf grundsätzlich nur für die Überschussbeteiligung der Versicherungsnehmer verwendet werden. Nur in Ausnahmefällen und mit Zustimmung der Aufsichtsbehörde können wir hiervon nach § 140 des Versicherungsaufsichtsgesetzes (VAG) abweichen. Dies dürfen wir, soweit die Rückstellung für Beitragsrückerstattung nicht auf bereits festgelegte Überschussanteile entfällt. Nach der derzeitigen Fassung des § 140 VAG können wir im Interesse der Versicherten die Rückstellung für Beitragsrückerstattung heranziehen, um:

- einen drohenden Notstand abzuwenden,
- unvorhersehbare Verluste aus den überschussberechtigten Verträgen auszugleichen, die auf allgemeine Änderungen der Verhältnisse zurückzuführen sind, oder
- die Deckungsrückstellung zu erhöhen, wenn die Rechnungsgrundlagen auf Grund einer unvorhersehbaren und nicht nur vorübergehenden Änderung der Verhältnisse angepasst werden müssen. Eine Deckungsrückstellung bilden wir, um zu jedem Zeitpunkt den Versicherungsschutz gewährleisten zu können. Die Deckungsrückstellung wird nach § 88 VAG und § 341e und § 341f HGB sowie den dazu erlassenen Rechtsverordnungen berechnet.

Wenn wir die Rückstellung für Beitragsrückerstattung zum Verlustausgleich oder zur Erhöhung der Deckungsrückstellung heranziehen, belasten wir die Versichertenbestände verursachungsorientiert.

c) Bewertungsreserven entstehen, wenn der Marktwert der Kapitalanlagen über dem Buchwert liegt. Bei Vertragsbeendigung teilen wir Ihrem Vertrag den für diesen Zeitpunkt zugeordneten Anteil an den Bewertungsreserven gemäß der jeweils geltenden gesetzlichen Regelung zu. Aufsichtsrechtliche Regelungen können dazu führen, dass die Beteiligung an den Bewertungs-

reserven ganz oder teilweise entfällt. Die Höhe der Bewertungsreserven wird monatlich neu an den Bewertungsstichtagen ermittelt. Der Bewertungsstichtag liegt höchstens zwei Monate vor dem Beendigungstermin. Im Rahmen der Festsetzung der Überschussbeteiligung werden alljährlich die Bewertungsstichtage festgelegt und in unserem Geschäftsbericht, den Sie bei uns anfordern können, veröffentlicht.

Soweit Bewertungsreserven vorhanden sind, teilen wir Ihrem Vertrag den ihm zugeordneten Anteil gemäß der jeweils geltenden gesetzlichen Regelung zu; derzeit sieht § 153 Absatz 3 VVG eine Beteiligung in Höhe der Hälfte der zugeordneten Bewertungsreserven vor.

Die verteilungsfähigen Bewertungsreserven, die nach gesetzlichen und aufsichtsrechtlichen Vorschriften für die Beteiligung der Verträge zu berücksichtigen sind, werden den Verträgen nach einem in zeitlicher sowie in betragsmäßiger Hinsicht verursachungsorientierten Verfahren (Abs. 3) anteilig rechnerisch zugeordnet.

Für die Beteiligung an den Bewertungsreserven kann jährlich im Rahmen der Überschussdeklaration eine von der tatsächlichen Höhe der Bewertungsreserven unabhängige Mindestbeteiligung (Sockelbeteiligung) festgelegt werden. Ist die der einzelnen Versicherung tatsächlich zustehende Beteiligung an den Bewertungsreserven höher als die Sockelbeteiligung, wird der übersteigende Teil zusätzlich zur Sockelbeteiligung ausgezahlt.

Wie erfolgt die Überschussbeteiligung Ihres Vertrages?

(3) a) Wir haben gleichartige Versicherungen (z. B. Kapitalbildende Lebensversicherungen, Rentenversicherungen) zu Bestandsgruppen zusammengefasst. Bestandsgruppen bilden wir, um die Unterschiede bei den versicherten Risiken zu berücksichtigen. Die Überschüsse verteilen wir auf die einzelnen Bestandsgruppen nach einem verursachungsorientierten Verfahren und zwar in dem Maß, wie die Bestandsgruppen zur Entstehung von Überschüssen beigetragen haben. Hat eine Bestandsgruppe nicht zur Entstehung von Überschüssen beigetragen, bekommt sie keine Überschüsse zugewiesen. Ihre Sterbegeldversicherung gehört zur Bestandsgruppe L der Großlebensversicherungen.

Für die geschlechtsneutrale Kalkulation der Beiträge und Leistungen haben wir die Sterbetafel DAV 2008T mod. für Tarif L6 und DAV 2008T diff. für Tarif L6-Plus verwendet und als Rechnungsansatz 0,25 % für die Beitrags- und Deckungsrückstellungskalkulation angesetzt. Die Mittel für die Überschussanteile werden der Rückstellung für Beitragsrückerstattung entnommen. Die Höhe der Überschussanteilsätze legen wir jedes Jahr fest. Wir veröffentlichten die Überschussanteilsätze in unserem Geschäftsbericht. Diesen können Sie bei uns anfordern.

b) Im Einzelnen gilt für die Überschussbeteiligung Ihrer Sterbegeldversicherung:

aa) Die Versicherungen erhalten Jahreshesgewinnanteile nach mindestens einjähriger Dauer. Diese werden für jedes mit dem vollen tariflichen Beitrag belegte Versicherungsjahr nach dessen Ablauf gewährt. Wird die Versicherung nach mindestens einjähriger Dauer vor Ablauf eines Versicherungsjahres beendet, erhält sie den zeitanteilig gekürzten Jahreshesgewinn. Die Jahreshesgewinnanteile bestehen aus einem Zinsgewinnanteil. Dieser wird in Prozent des gewinnberechtigten Deckungskapitals der einzelnen Versicherung festgesetzt. Die gutgeschriebenen Gewinnanteile sammeln wir für Sie in einem verzinslichen Guthaben an, das bei Beendigung Ihres Vertrages ausgezahlt wird (Gewinnverwendungsart: Verzinsliche Ansammlung).

bb) Bei Erlöschen der Versicherung ab dem 81. Lebensjahr kann zusätzlich noch ein Schlussbonus gewährt werden, der in Prozent des vorhandenen Gewinn Guthabens berechnet wird.

cc) Bei Beendigung Ihres Vertrages (durch Tod oder Kündigung) zahlen wir den zugeteilten Anteil an den Bewertungsreserven aus.

Warum können wir die Höhe der Überschussbeteiligung nicht garantieren?

(4) Die Höhe der Überschussbeteiligung hängt von vielen Einflüssen ab, die nicht vorhersehbar und von uns nur begrenzt beeinflussbar sind. Wichtige Einflussfaktoren sind die Entwicklung des Kapitalmarkts und der Sterblichkeit. Aber auch die Entwicklung der Kosten ist von Bedeutung. Die Höhe der künftigen Überschussbeteiligung kann also nicht garantiert werden. Sie kann auch Null Euro betragen. Ansprüche auf eine bestimmte Höhe der Beteiligung Ihres Vertrages an den Überschüssen und den Bewertungsreserven bestehen nicht. Über die Entwicklung Ihrer Überschussbeteiligung werden wir Sie jährlich unterrichten.

Sonstige Vertragsbestimmungen

§ 15 Welches Gericht ist im Streitfall zuständig?

(1) Klagen aus dem Versicherungsvertrag gegen uns können Sie

- im Gerichtsbezirk unseres Sitzes Hannover oder
- im Gerichtsbezirk Ihres Wohnsitzes bzw. Ihres gewöhnlichen Aufenthaltes (nur bei natürlichen Personen) erheben.

(2) Klagen aus dem Versicherungsvertrag gegen Sie müssen wir bei dem Gericht Ihres Wohnsitzes bzw. Ihres gewöhnlichen Aufenthaltes erheben. Ist der Versicherungsnehmer eine juristische Person, bestimmt sich das zuständige Gericht nach dem Sitz der Niederlassung.

(3) Verlegen Sie Ihren Wohnsitz in einen Staat außerhalb der Europäischen Union, Islands, Norwegens oder der Schweiz, sind die Gerichte der Bundesrepublik Deutschland zuständig.

§ 16 Welches Recht findet auf Ihren Vertrag Anwendung?

Auf Ihren Vertrag findet das Recht der Bundesrepublik Deutschland Anwendung.

§ 17 Was gilt bei Sanktionen und Embargos?

Es besteht – unbeschadet der übrigen Vertragsbestimmungen – Versicherungsschutz nur, soweit und solange dem keine auf die Vertragsparteien direkt anwendbaren Wirtschafts-, Handels- oder Finanzsanktionen bzw. Embargos der Europäischen Union oder der Bundesrepublik Deutschland entgegenstehen. Dies gilt auch für Wirtschafts-, Handels- oder Finanzsanktionen bzw. Embargos, die durch die Vereinigten Staaten von Amerika erlassen werden, soweit dem nicht europäische oder deutsche Rechtsvorschriften entgegenstehen.

§ 18 Was gilt bei Unwirksamkeit einzelner Bestimmungen?

Sollte aufgrund höchstrichterlicher Entscheidung oder bestandskräftigen Verwaltungsakts eine Bestimmung in den Versicherungsbedingungen unwirksam sein, wird dadurch die Geltung der übrigen Bestimmungen in Versicherungsbedingungen und vertraglichen Vereinbarungen nicht berührt. Nur in diesen Fällen kann eine Bedingungsanpassung nach § 164 VVG erfolgen.

Steuerinformation Sterbegeldversicherung / STSG 1/23

A. Versicherungsteuer

Beiträge zu Lebensversicherungen sind von der Versicherungsteuer befreit (§ 4 Nr. 5 VersStG).

B. Einkommensteuer

Die Beiträge zu Sterbegeldversicherungen können nicht als Sonderausgaben abgezogen werden. Die Erträge aus Sterbegeldversicherungen (Differenz zwischen der Versicherungsleistung und der Summe der gezahlten Beiträge ohne Zusatzbeiträge) sind grundsätzlich bei Kündigung (Rückkauf) in vollem Umfang steuerpflichtig. Erfolgt die Auszahlung nach Vollendung des 62. Lebensjahrs und nach einer Vertragslaufzeit von 12 Jahren und enthält der Vertrag einen Mindesttodesfallschutz, unterliegen die Erträge nur zu 50 % der Besteuerung. Die Besteuerung erfolgt im Rahmen der Einkommensteueranmeldung unter Anwendung des persönlichen Einkommensteuersatzes. Das Versicherungsunternehmen hat stets eine Kapitalertragsteuer in Höhe von 25 % des Ertrags einzubehalten. Die Kapitalertragsteuer hat abgeltende Wirkung (daher „Abgeltungsteuer“). Sind nur 50 % der Erträge steuerpflichtig, erfolgt eine Erstattung durch das Finanzamt über die Einkommensteueranmeldung. Bei einem persönlichen Steuerersatz von weniger als 25 % können auf Antrag beim Finanzamt die Kapitaleinkünfte mit dem persönlichen Steuersatz versteuert werden. Im Falle der Kirchensteuerpflicht kann der Abzug der Kirchensteuer auf die Kapitalertragsteuer beim Finanzamt oder bei uns beantragt werden. Für Erträge aus Lebensversicherungsverträgen lassen sich die Sparerpauschbeträge von 1.000 Euro für Alleinstehende bzw. von 2.000 Euro für zusammenveranlagte Ehepaare nutzen. Versicherungsleistungen im Todesfall sind stets einkommensteuerfrei.

C. Erbschaft- und Schenkungsteuer

Die Ansprüche oder Leistungen unterliegen der Erbschaft- und Schenkungsteuer, wenn sie aufgrund einer Schenkung des Versicherungsnehmers oder bei dessen Tod als Erwerb von Todes wegen (z. B. aufgrund eines Bezugsrechts oder als Teil des Nachlasses) erworben werden. Zu versteuern sind Versicherungsleistungen, wenn sie – bei „Erwerb von Todes wegen“ zusammen mit dem übrigen Erbe – folgende Freibeträge des § 16 ErbStG übersteigen: 500.000 Euro für Ehegatten/Lebenspartner und 400.000 Euro für Kinder (Steuerklasse I), für weiter entfernte Verwandte gelten geringere Freibeträge. Außerdem stehen Ehegatten/Lebenspartnern und Kindern bei „Erwerb von Todes wegen“ besondere Freibeträge zu. Unter Ehegatten/Lebenspartnern beträgt dieser Freibetrag 256.000 Euro. Er wird allerdings um den Kapitalwert erbschaftsteuerfreier Versorgungsbezüge (z. B. Witwen- oder Witwerrente) gekürzt. Der Versorgungsfreibetrag für Kinder (bis 27 Jahre) ist altersabhängig und reicht von 10.300 Euro bis 52.000 Euro.

D. Meldepflichten

Gesetzliche Vorschriften erfordern Meldungen unsererseits u. a. bei

- Übertragungen der Versicherungsnehmereigenschaft
- Abtretungen an ausländische Kreditinstitute
- Auszahlungen an andere Personen als den Versicherungsnehmer (Auszahlungen ab 5.000 Euro)
- Steuerpflicht im Ausland

E. Verfahren zur Kirchenabgeltungsteuer

Kirchensteuer auf abgeltend besteuerte Kapitalerträge wird ab dem 01.01.2015 automatisch einbehalten und an die steuererhebenden Religionsgemeinschaften abgeführt. Zur Vorbereitung des automatischen Steuerabzugs sind wir gesetzlich verpflichtet, bei einer bevorstehenden Auszahlung aus dem Vertrag beim Bundeszentralamt für Steuern die Religionszugehörigkeit der Kunden abzufragen (sog. Anlassabfrage). Sofern die Kirchensteuer nicht automatisch abgeführt, sondern von dem für Sie zuständigen Finanzamt erhoben werden soll, können Sie einer Übermittlung Ihrer Religionszugehörigkeit widersprechen. Dafür steht ein amtlich vorgeschriebener Vordruck unter www.formulare-bfinv.de unter dem Stichwort „Kirchensteuer“ bereit. Diese Sperrvermerkserklärung müssen Sie ausgefüllt und unterschrieben rechtzeitig (spätestens zwei Monate vor unserer Anlassabfrage) beim Bundeszentralamt für Steuern einreichen. Bis zu Ihrem Widerruf ist damit die Übermittlung Ihrer Religionszugehörigkeit für die aktuelle und alle folgenden Abfragen gesperrt. Wir werden daraufhin keine Kirchensteuer für Sie abführen. Das für Sie zuständige Finanzamt wird durch das Bundeszentralamt für Steuern über Ihre Sperrung informiert und ist gesetzlich gehalten, Sie wegen Ihrer Sperrung zur Abgabe einer Kirchensteuererklärung aufzufordern.

F. Wichtiger Hinweis für die Antragstellung!

Ist für eine Steuerbegünstigung die Einhaltung einer Mindestvertragsdauer von 12 Jahren erforderlich, so beginnt die 12-Jahres-Frist nach Auffassung der Finanzbehörden nur dann von dem im Versicherungsschein genannten Versicherungsbeginn an zu laufen, wenn innerhalb von **3 Monaten** der erste Beitrag gezahlt wurde und der Versicherungsschein ausgestellt wurde. Wird die 3-Monats-Frist überschritten, so beginnt die Mindestvertragsdauer mit dem Zeitpunkt der ersten Beitragszahlung. Hier hilft dann nur noch eine Verlegung von Beginn und Ablauf der Versicherung auf einen späteren Zeitpunkt, um nicht die Steuervorteile zu verlieren. Wollen Sie Ihren ersten Beitrag frühzeitig zahlen, reichen Sie bitte unverzüglich den Versicherungsantrag nach. Bedenken Sie bitte, dass eine evtl. erforderliche Gesundheitsprüfung einige Zeit in Anspruch nimmt.

Alle Angaben sind nach bestem Wissen und Gewissen erfolgt. Eine Gewähr für die Vollständigkeit und Richtigkeit kann nicht übernommen werden. Für weitergehende Informationswünsche wenden Sie sich bitte an Ihren Steuerberater.
Stand: Januar 2023

Es bedeuten:

ErbStG = Erbschaftsteuer- und Schenkungsteuergesetz
VersStG = Versicherungsteuergesetz

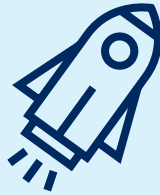
Das Beste für unsere Kunden. Immer.

Gemacht für Sie und Ihre Liebsten:
Wir überzeugen mit durchdachten Produkten zu fairen Konditionen.



Grundsolide. Seit jeher.

Keine Börsennotierung,
kein Zwang zur kurzfristigen
Gewinnmaximierung: Wir planen und
wirtschaften langfristig im Sinne
unserer Kunden – und sind damit seit
mehr als 145 Jahren erfolgreich.



Führend. Weil die Leistung überzeugt.

„Top-Platzierungen“ sind wir gewohnt:
Unsere Produkte, Finanzkraft und
Services werden immer wieder
neu verglichen und geprüft – von
unabhängigen Testern und
Branchen-Experten.



Faire Preise, Top-Leistung.

Wir kalkulieren so, dass es sich
für unsere Kunden rechnet.
Und liegen deshalb bei
Preis-Leistungs-Vergleichen
regelmäßig in der Spitzengruppe.

Ausgezeichnet!



ASSEKURATA
Exzellente A++
Unternehmensqualität Lebensversicherer
Hannoversche Lebensversicherung AG
Ausgabe 05/2023



topservicedeutschland.de
Test 2023

Hannoversche Lebensversicherung AG
VHV-Platz 1, 30177 Hannover
T 0511 9565-420
beratung@hannoversche.de
hannoversche.de